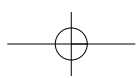
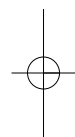
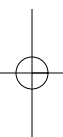
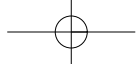


**VOICESOLO XT**  
PERSONAL VOCAL MONITORS

**VSM-200P XT**  
**NOTICE D'UTILISATION**





## CONSIGNES DE SECURITE IMPORTANTES



L'éclair dans le triangle prévient l'utilisateur d'une tension dangereuse non isolée dans l'appareil pouvant constituer un danger d'électrocution aux personnes.



Le point d'exclamation dans le triangle prévient l'utilisateur de la présence d'instructions importantes relatives à l'utilisation et à la maintenance dans le manuel accompagnant le produit.

Lisez ces instructions.  
Conservez ces instructions.  
Respectez les mises en garde.  
Suivez les instructions.  
Ne pas utiliser près d'une source liquide.  
Nettoyer uniquement avec un tissu sec.  
Ne pas bloquer les ouïes de ventilation.  
Installer selon les instructions du fabricant.  
Ne pas installer près d'une source de chaleur comme un radiateur, etc. (ce qui comprend les amplificateurs de puissance).  
Utilisez uniquement les fixations/accessoires spécifiés par le fabricant.



Utilisez uniquement le chariot, pied, tripode, ou la table spécifiée par le fabricant ou vendu avec l'appareil. Lorsque vous utilisez un chariot, soyez prudent lorsque vous déplacez l'appareil sur le chariot pour éviter toute chute et toute blessure.

Confiez toutes les réparations à un personnel qualifié. Faites contrôler l'appareil lorsqu'il a été endommagé, lorsque le cordon secteur a été endommagé, en présence d'une infiltration liquide ou d'un objet dans le boîtier, si l'appareil a été exposé à la pluie ou à l'humidité, s'il ne fonctionne pas normalement ou s'il est tombé.

Attention !

- Pour réduire les risques d'électrocution ou d'incendie, ne pas exposer cet équipement aux projections liquides. Ne poser aucun vase, verre, etc. sur l'appareil.

Réparations

- Cet appareil ne contient aucune pièce remplaçable par l'utilisateur.
- Les réparations doivent être confiées à un personnel qualifié.

FRANÇAIS

# BIENVENUE

## Bienvenue dans le monde du VoiceSolo XT

La gamme de hauts parleurs de monitoring de scène TC Helicon VoiceSolo XT VSM, constitue un nouveau concept de monitoring personnel. TC Helicon vise l'excellence dans tout ce qui se rapporte à la voix, et la gamme VSM s'appuie sur l'expertise, le succès et la réputation planétaire de TC Helicon dans le domaine vocal.

Si vous ne vous entendez pas bien sur scène, il est difficile d'accomplir une bonne performance. Les moniteurs VSM sont conçus pour être montés sur pied de micros, rapprochant le haut parleur de l'artiste. Cela comporte pas mal d'avantages sur les systèmes de retours classiques de type wedges (bain de pied) ou "in-ear" tels que:

- Reproduction (ou repiquage) moindre du retour dans les haut parleurs de façade
- Un volume élevé est possible avant tout problème de Feedback (larsen)
- Une meilleure interaction avec l'auditoire est possible. La scène est débarassée des bains de pieds et les barrières créées par le système "in-ear" (monitoring par écouteurs d'oreilles) qui vous coupent des réactions public sont effacées.

Les moniteurs VoiceSolo XT VSM utilisent un HP ICT™ concentrique 2 voies, qui élimine les problèmes relatifs à l'écoute séparée des hautes et basses fréquences reproduites par les haut parleurs traditionnels. Ceci est particulièrement important lorsque le moniteur est placé sur le pied de micro, donc très proche du chanteur, et où la séparation semble encore plus évidente.

### Propriétés du VSM-200P :

- Montage rapide sur pied de micro. Intégration de la perche qui permet l'utilisation du même pied pour le micro et le moniteur.
- Multiplicité des options de placement grâce à deux orifices de montage sur pied et deux pans coupés pour un placement au sol.
- Haut Parleur 6.5" ICT™ concentrique deux voies pour une écoute de proximité optimale.
- Haute capacité en puissance: 240W peak
- Habillage en aluminium renforcé présentant une rigidité maximale et une résonance minimale de l'enceinte.
- Bouton de volume monté sur la face avant pour un contrôle aisé.

### A propos de TC-Helicon



TC-Helicon est une société créée au début du 21ème siècle par TC Group (Danemark) et IVL Technologies Ltd (Canada).

TC-Helicon a été créé car nous estimons que le plus bel instrument au monde est la voix. Par conséquent, tout ce que fait TC-Helicon est lié à cet instrument.

TC-Helicon essaye de créer un monde permettant aux professionnels qui travaillent sur la voix d'obtenir les meilleurs résultats et de repousser les possibilités offertes par la voix.

La mission de la société réside dans cette phrase : "Il est temps que quelqu'un fournisse des outils et des solutions adaptées à la voix".

TC-Helicon révolutionne la voix en offrant des outils et des solutions pour les professionnels qui travaillent avec la voix humaine, qu'elle soit parlée ou chantée. Nos clients comprennent les meilleurs chanteurs au monde, les meilleurs producteurs, les plus grandes sociétés de radiodiffusion et les meilleurs ingénieurs du son au monde.

Appréciez

L'équipe TC-Helicon

Une société de TC Group

# TABLE DES MATIERES

*Bienvenue* .....2  
*Table des matières* .....3  
*Introduction* .....4  
*Panneau avant* .....5  
*Panneau arrière* .....6  
*Montage sur pied de micro* .....7  
*Utilisation du VoiceSolo XT* .....10  
*Spécifications* .....11

FRANÇAIS

*Specifications, interface, and features are subject to change without notice due to continued product improvement*

*Voicesolo VSM-200P XT Rev 1.00*

# INTRODUCTION

## Recommandations préliminaires

Les moniteurs de la série VoiceSolo XT peuvent reproduire des pressions sonores (SPLs) très élevées, spécialement à courte distance lorsqu'ils sont montés sur pied de micro. Ils ont été conçus de manière à pouvoir être assez fort par rapport au volume d'un kit de batterie acoustique. Dans une situation qui nécessite des volumes de retours importants, nous recommandons l'usage de protections auditives.

Pour une exposition répétée nous recommandons l'usage occasionnel d'un appareil de mesure de niveau sonore capable de mesurer le niveau sur une période d'exposition définie par les standards de contrôle de bruits. Ceci pour contrôler que les niveaux sont en dessous des limites de sécurité.

## Déballage

Ouvrez le carton par le dessus. Otez la protection polystyrène et à l'aide des deux mains soulevez le VoiceSolo XT hors de l'emballage. Retirez le sac de plastique du VoiceSolo XT. Rien ne doit vibrer dans vos moniteurs. Contrôlez que le produit n'a pas subi de dommages lors du transport. Dans ce cas improbable, informez en le transporteur et le fournisseur. Conservez tout l'emballage si un dommage est arrivé, car cela peut prouver une éventuelle manipulation trop violente. C'est aussi une bonne idée de conserver l'emballage pour de possibles transports futurs.

## Enregistrement du VoiceSolo XT

Il existe deux méthodes pour enregistrer votre VoiceSolo XT:

- En ligne: visitez [www.tc-helicon.com/VoiceSolo XT](http://www.tc-helicon.com/VoiceSolo XT) et cliquez sur Product Registration dans la colonne de gauche.
- Courrier: complétez et renvoyez la carte de registration incluse dans la boîte.

## Support

Si vous avez des problèmes techniques, TC Helicon sera heureux de vous aider. Il ya différentes sources de support de produit. Nous les avons listés dans l'ordre décroissant de rapidité d'accès à l'information

1. Manuel: Le manuel du Voicesolo VSM-200P XT est une source d'informations utiles sur les applications et traite en profondeur les questions courantes.
2. En Ligne: visitez [www-tcsupport.tc](http://www-tcsupport.tc) pour rechercher ou demander des réponses actualisées sur le VoiceSolo XT.
3. Téléphone: International: +45 8742 7000 | USA & Canada: 818 665 4900

## PANNEAU AVANT



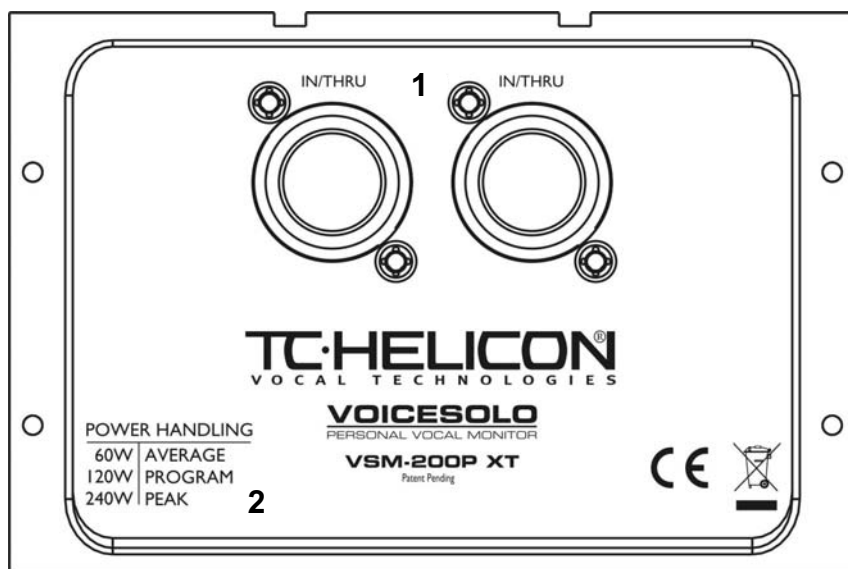
### 1. Contrôle du niveau de VOLUME

C'est un atténuateur qui vous permet d'ajuster le niveau de votre moniteur tout en restant proche de votre micro. Ce contrôle fonctionne différemment d'un volume sur un amplificateur. L'amplificateur travaille plus fort pour produire plus de volume. Cependant avec le VSM200P, l'amplificateur continue à travailler au même niveau, que le bouton volume de votre VoiceSolo XT soit au niveau maximum ou minimum. Avec un amplificateur puissant, si on désire un niveau de volume moyen, le bouton de volume peut être utilisé sur toute sa plage. Avec un amplificateur moins puissant, et si l'on désire un niveau élevé, la solution la plus efficace est de laisser le bouton de volume du VSM200P au maximum et d'ajuster le niveau de volume avec votre table de mixage et/ou amplificateur.

### 2. Event de basse ajusté

Cela permet au VoiceSolo XT de reproduire les basses fréquences. Cela peut aussi servir de poignée pour porter l'unité.

## PANNEAU ARRIERE



### 1. Connecteurs d'entrée combinés Jack/ Speakon

Ces connecteurs permettent de brancher au Voice Solo soit un câble de haut parleur sur jack 1/4" soit un câble de haut parleur équipé de connecteurs Speakon. Ces connecteurs sont montés en parallèle et peuvent être utilisés pour chaîner plusieurs VSM-200P XT. Ainsi les deux connections peuvent être IN ou THRU.

### Note a propos du chainage de multiples VoiceSolo XTs.

Votre VSM-200P XT a une impédance de 8 Ohms. En chainant deux VSM-200P XT vous rabaissez l'impédance que l'amplificateur doit fournir à 4 Ohms. La plupart des amplificateurs fonctionnent correctement à 4 Ohms, même s'ils sont poussés à produire des niveaux de volume forts.

Le chainage de trois VSM-200P XT ramènera l'impédance à 2.6 Ohms et l'addition d'un quatrième rabaissera encore à 2 Ohms. Consultez le manuel de votre amplificateur pour vérifier qu'il est capable de supporter des charges de 2 Ohms.

Notez que toutes les valeurs en Ohm sont spécifiées avec le bouton de volume en position maximale.

### 2. Legende concernant la puissance acceptée.

Cette légende décrit la quantité de puissance que votre VSM-200P XT acceptera dans différents cas de figures de programmes.

#### 60W / AVERAGE:

Aussi connu comme RMS, cela indique que le VoiceSolo XT acceptera l'audio à un niveau constant, par exemple un signal de test sinusoïdal de 60 watts pendant une période de temps étendue.

120W / PROGRAM: Cette valeur décrit la quantité de watts que le VoiceSolo XT peut accepter sur une durée étendue pour un signal programme dynamique similaire à ce qu'un groupe de chanteur pourrait produire.

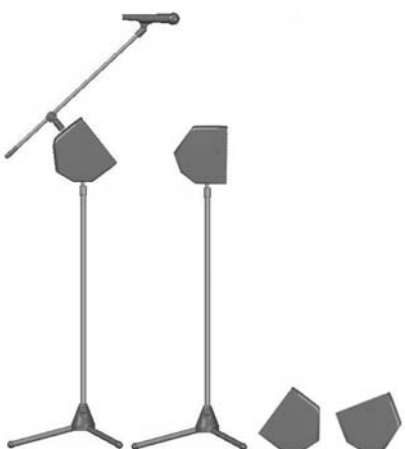
240W / PEAK: C'est la puissance maximum que le VoiceSolo XT peut supporter sur un période de temps très brève



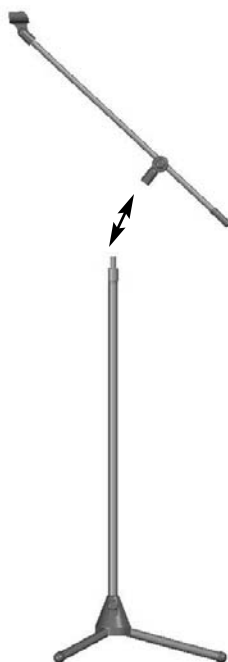
## MONTAGE SUR PIED DE MICRO

### Options de placement VoiceSolo XT

Le VoiceSolo XT peut être positionné de quatre manières différentes. Cette polyvalence vous permet de l'utiliser comme moniteur monté sur pied de micro un soir, comme système de sonorisation un autre soir, ou à la maison pour répéter.



1. Séparez la perche du pied en la dévissant de l'axe vertical du pied. Pour faciliter l'opération vous pouvez serrer le joint qui sert à faire monter ou descendre le pied. Maintenez la base tandis que vous tournez la perche dans le sens contraire des aiguilles d'une montre (vu par le dessus).



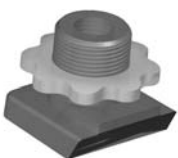
### Montage sur pied de micro

#### Intégration sur le pied / perche

Il vous faut:

- VoiceSolo XT
- Un pied de micro tripode avec perche - du type où la perche peut être dévissée de l'axe vertical du pied
- adaptateur VoiceSolo XT comprenant:

Raccord de perche



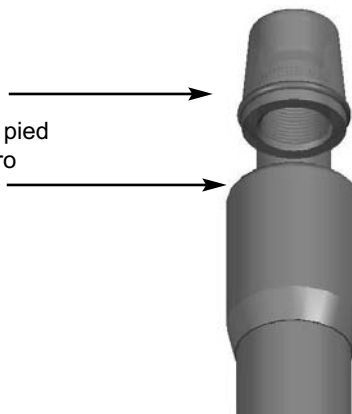
Insert de montage pour le pied



2. Vissez l'insert de montage sur le pied de micro. (si votre pied a un pas de 3/8" européen, il sera nécessaire d'utiliser un adaptateur de pas 5/8 à 3/8", habituellement inclus avec les pieds ou les pinces de micros).

insert de montage

axe de pied de micro



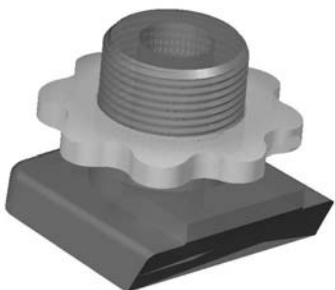
## MONTAGE SUR PIED DE MICRO

3. **Placez le VoiceSolo XT sur le pied de micro** afin que le pied s'insère dans le trou placé sur le fond du VoiceSolo XT. Si vous n'avez pas besoin de monter la perche, vous avez terminé. Si vous avez besoin de la perche, passez à l'étape suivante.

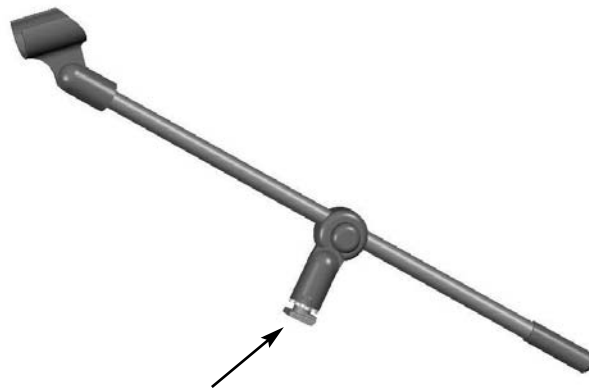


### 4. Montage de la perche

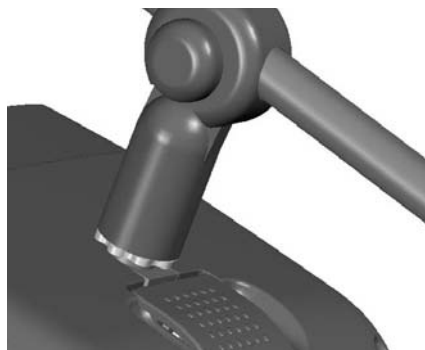
Vous trouverez le raccord de perche dans le sachet d'accessoires inclu avec votre VoiceSolo XT. Il y a deux versions: un fin pour les pieds européens et un plus épais pour les autres. Cet adaptateur vous permet de fixer la perche de votre pied de micro sur le VoiceSolo XT. Il est conçu pour entrer dans le réceptacle du VoiceSolo XT



5. Vissez la perche sur le raccord de perche.



6. Soulevez le couvercle sur le VoiceSolo XT, et en le maintenant ouvert, glissez le raccord de perche dans la glissière sur le dessus du moniteur puis relâchez le couvercle.



7. Votre montage sur le VoiceSolo XT doit ressembler à ceci.

## MONTAGE SUR PIED DE MICRO



### Ajuster la perche

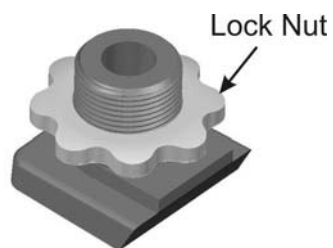
Pour optimiser l'écoute tout en évitant que le chanteur soit partiellement masqué aux yeux du public par le moniteur, il est souvent préférable de le placer latéralement par rapport au chanteur. Il est donc nécessaire d'ajuster la position de la perche. Pour accomplir cette opération suivez les étapes suivantes

1. Le VoiceSolo XT étant intégré entre le pied et la perche, désserez la perche en la faisant tourner vers la droite tout en maintenant un coin du VoiceSolo XT.



Loosen Boom

2. En maintenant la perche pour qu'elle ne tourne pas, tournez l'écrou dans le sens contraire des aiguilles jusqu'à ce qu'il soit bloqué sur la base de la perche. Notez qu'il n'est pas possible de serrer complètement l'écrou à la main. Le serrage se termine en vissant la perche sur l'écrou de verrouillage (lock nut)



Lock Nut

3. Après avoir serré l'écrou de verrouillage avec vos doigts, visser la perche vers la gauche, pour l'immobiliser dans la position voulue. Il sera peut être nécessaire de répéter quelques fois les étapes 1-3 pour obtenir la position exacte désirée de la perche. La perche doit être bien serrée car le poids du micro pourrait la faire bouger de sa position. .

Lisez la section suivante concernant les connexions et mise en route du VoiceSolo XT

## UTILISATION DU VOICESOLO XT

### Introduction

Les paragraphes suivants doivent être lus avec attention au moins une fois pour apprendre à se servir correctement et en toute sécurité du VoiceSolo XT

### Effectuer les connexions

#### Avant de connecter les câbles de haut parleurs

Tout d'abord, éteignez l'amplificateur qui va alimenter le VoiceSolo XT. Ceci est une règle générale à appliquer chaque fois que l'on connecte une enceinte à un amplificateur.

#### Brancher le(s) câble(s) de haut-parleur

Branchez un câble de haut parleur approprié entre votre amplificateur et le ou les connecteurs IN/THRU du VoiceSolo XT. Notez que les câbles de haut-parleur sur jack et câbles d'instruments ou lignes sur jack se ressemblent fortement de l'extérieur- N'utilisez pas de câbles instruments pour le VoiceSolo XT. N'utilisez que des câbles pour haut parleurs de qualité que vous trouverez chez votre revendeur.

Si vous avez l'intention de chaîner plusieurs VSM-200P XT sur un canal d'amplification, vous aurez besoin de brancher un câble sur le second connecteur vers l'enceinte suivante. Lisez la note -à la page de description du panneau arrière, page 8 - concernant le chaînage des plusieurs VoiceSolo XTs.

#### Baissez le volume de l'ampli.

Si l'ampli a un contrôle de volume, c'est une bonne habitude de le baisser au minimum avant de l'allumer. Assurez vous de même que l'unité qui envoie du signal à l'amplificateur a son niveau baissé au minimum.

#### Augmenter la puissance de votre amplificateur.

Après l'avoir allumé, augmentez le niveau d'entrée ou de sortie de votre amplificateur, s'il dispose de ce contrôle.

#### Augmenter le niveau

Ajuster le niveau sur votre console de mixage, de manière à ce que le signal de votre micro ou instrument soit envoyé vers un bus de monitoring (retour). Augmentez lentement le niveau "send" tout en chantant dans le micro, jusqu'à ce qu'il soit suffisant.

Vous êtes maintenant prêt à jouer avec votre VoiceSolo XT.

### Eviter le feedback

Dans toute combinaison entre un microphone et un haut parleur, il y a un risque de feedback. Pour ceux qui ne sont pas familiers avec le feedback, le terme "feedback" décrit les sifflements ou grondements soudains qui surviennent quand un Micro capte le son du haut parleur et l'amplifie en boucle. Pour minimiser le risque, suivez le conseil suivant:

- Sur le Voicesolo VSM-200P XT, augmentez toujours le

volume LENTEMENT, tout en chantant dans le micro. Un symptôme typique d'un feedback imminent est une résonance légère dans le son. Baissez alors légèrement le niveau et cela deviendra votre niveau d'écoute de "sécurité".

- Considérez votre placement. Quand le VoiceSolo XT est légèrement de biais par rapport à vous plutôt que directement de face, vous l'entendrez mieux et pourrez écouter avec moins de volume. Ce placement de côté est aussi optimal lorsqu'on utilise des microphones au spectre hyper-cardioïdes parce que leur sensibilité est moindre sur les cotés arrières contrairement au centre arrière qui est beaucoup plus sensible.
- Si vous tenez le micro à la main près du VoiceSolo XT, ne jamais le pointer vers le haut parleur. Cela semble évident, mais cela arrive tout le temps.
- Quand votre micro est connecté à une console de mixage qui renvoie le signal vers le VoiceSolo XT, Assurez vous que cet envoi est effectué PRE-EQ. Cela permet d'égaliser le signal sur le Sono, mais de récupérer un signal plat (non égalisé) sur le VoiceSolo XT. Avec un bon micro et un chanteur puissant, un signal non égalisé sera plus fort que s'il est égalisé.

## SPECIFICATIONS

### Connecteurs

2 connecteurs parallèles combinant jacks 1/4" et Speakon

### Haut parleur

HP: 6.5 pouces ICT point source incluant un tweeter inductivement couplé. (concentrique)

Impédance Nominale: 4 ohms

Puissance 120 Watt Program / 240 Watt Peak

Dispersion Conique: 90 degrees

Réponse en Fréquence: 120 Hz–20 kHz

Peak SPL: 116 dB @ 0,5 mètres

### Enceinte

Enceinte en aluminum moulé avec événement de basse intégral

Couleur: Noir

Dimensions (H x W x D): 9" x 7" x 9.75"  
(23 cm x 18 cm x 25 cm)

Poids brut: 11 lbs. (5 kg)

Poids Net: 9.2 lbs. (4.2 kg)

FRANÇAIS

