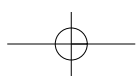
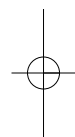
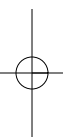
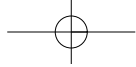




**VOICESOLO XT**  
PERSONAL VOCAL MONITORS

**VSM-200P XT**  
**BEDIENUNGSANLEITUNG**





## WICHTIGE SICHERHEITSHINWEISE



Das Blitzsymbol in einem gleichschenkligen Dreieck weist den Anwender auf eine nicht isolierte und potenziell gefährliche Spannungsquelle im Gehäuse des Gerätes hin, die stark genug sein kann, um bei Anwendern einen Stromschlag auszulösen.



Ein Ausrufezeichen in einem gleichschenkligen Dreieck weist den Anwender auf wichtige Anweisungen zum Betrieb und Instandhaltung des Produkts in den begleitenden Unterlagen hin.

Bitte lesen Sie diese Anweisungen.

Bitte bewahren Sie diese Anweisungen auf.

Bitte beachten Sie alle Warnhinweise.

Bitte folgen Sie allen Anweisungen.

Verwenden Sie dieses Gerät nicht in der Nähe von Wasser.

Reinigen Sie das Gerät nur mit einem trockenen Tuch.

Die Belüftungsöffnungen des Gerätes dürfen nicht verdeckt werden.

Folgen Sie bitte bei der Montage des Gerätes allen Anweisungen des Herstellers.

Montieren Sie das Gerät nicht neben Hitzequellen wie Heizkörpern, Wärmespeichern, Öfen oder anderen Geräten (auch Leistungsverstärkern), die Hitze abstrahlen.

Verwenden Sie nur das vom Hersteller benannte Zubehör für dieses Gerät.



Verwenden Sie nur die vom Hersteller als geeignet angegebenen oder zusammen mit dem Gerät verkauften Gestelle, Podeste, Halteklammern oder Unterbauten für dieses Gerät. Wenn Sie einen Rollwagen verwenden, achten Sie darauf, dass das Gerät beim Bewegen gegen Herunterfallen gesichert ist, um das Verletzungsrisiko zu minimieren.

Alle Wartungsarbeiten müssen von hierfür qualifizierten Servicemitarbeitern durchgeführt werden. Eine Wartung ist erforderlich, wenn das Gerät selbst oder dessen Netzkabel beschädigt wurde, Flüssigkeiten oder Gegenstände in das Gerät gelangt sind, das Gerät Regen oder starker Feuchtigkeit ausgesetzt wurde, das Gerät nicht ordnungsgemäß arbeitet oder es heruntergefallen ist.

### Achtung!

- Um die Gefahr eines Feuers oder eines elektrischen Schlages zu verringern, darf dieses Gerät nicht dort verwendet werden, wo es tropfendem Wasser oder Spritzwasser ausgesetzt ist. Stellen Sie keine mit Flüssigkeiten gefüllten Gegenstände – wie beispielsweise Vasen – auf diesem Gerät ab.

### Wartung

- Es befinden sich keine vom Anwender zu wartenden Teile in diesem Gerät.
- Alle Wartungsarbeiten müssen von einem hierfür qualifizierten Servicetechniker durchgeführt werden.

DEUTSCH

*Multilingual Version*

a

# WILLKOMMEN

## VoiceSolo XT – Ihr neuer Monitor

Die Nearfield-Monitore der VoiceSolo XT VSM-Produktreihe von TC-Helicon repräsentieren ein neues Konzept beim Personal Monitoring. TC-Helicon strebt danach, die bestmöglichen Produkte rund um die menschliche Stimme zu entwickeln, und auch die VSM-Monitore stehen in der Tradition erfolgreicher und weltweit geschätzter Entwicklungen von TC-Helicon. Wer sich selbst auf der Bühne nur schlecht hört, wird in den seltensten Fällen eine überzeugende Leistung bringen. Die VSM-Monitore wurden für die Integration in einem Mikrofonstativ/-galgen entwickelt. Dabei stand die Überlegung im Mittelpunkt, den Monitor so nahe wie möglich an den Künstler zu bringen. Hieraus ergibt sich eine ganze Reihe von Vorteilen gegenüber anderen Lösungen (wie zum Beispiel Monitoren am Bühnenboden oder In-Ear-Monitoring):

- Die Überlagerungen zwischen den Bühnenmonitoren und dem PA-Sound sind geringer.
- Es sind höhere Pegel möglich, bevor es zu Rückkopplungen kommt.
- Bessere Kommunikation mit dem Publikum; es steht mehr Platz auf der Bühne zur Verfügung als bei konventionellen, am Boden aufgestellten Monitoren; kein »Abkapseln« vom Geschehen im Saal und auf der Bühne wie bei In-Ear-Lösungen.

Die VoiceSolo XT VSM-Monitore verwenden einen ICT™ Zweiweg-Punktquellentreiber. Er verhindert ein Problem, das oft bei konventionellen Lautsprechersystemen auftritt: Bässe und Höhen sind deutlich getrennt zu hören. Dies fällt besonders dann ins Gewicht, wenn der Monitor an einem Mikrofonstativ betrieben wird, da er sich in diesem Fall sehr nahe am Musiker befindet und eine räumliche Trennung beider Lautsprecher deutlicher wahrzunehmen wäre.

### Funktionen – VSM-200P:

- Schnelle Montage am Mikrofonstativ. Der Mikrofongalgen kann am Monitor befestigt werden. Sie können also ein Stativ für Monitor und Mikrofon verwenden.
- Durch die beiden Gewinde und die doppelt abgeschrägten Kanten ergeben sich zahlreiche Möglichkeiten für die Montage beziehungsweise Aufstellung.
- Spezieller, patentierter 6,5" (165,1 mm) Point Source ICT™-Treiber für optimales Nearfield-Monitoring.
- Auch für große Lautstärken geeignet: 240W Peak
- Das Druckgussgehäuse aus Aluminium sorgt für maximale Stabilität und minimale Gehäuseresonanzen.
- Lautstärkereglern an der Vorderseite erlaubt bequemes Einstellen der Lautstärke.

### Über TC-Helicon



Im Zentrum der Arbeit von TC-Helicon steht die Überzeugung, dass die menschliche Stimme das großartigste Instrument der Welt ist. Alles, was TC-Helicon tut, steht im Dienst eben dieses Instruments. Die Vision von TC-Helicon ist es, allen Menschen, die mit Stimmen arbeiten – ihren eigenen und denen der Künstler, die sie produzieren – ihr volles Potenzial zu realisieren und praktisch unbegrenzte künstlerische Möglichkeiten zu eröffnen.

Die Mission des Unternehmens ergab sich aus einer einfachen Frage: »Sollte sich nicht endlich ein Unternehmen darauf konzentrieren, Anwendungen und Tools für die Produktion der menschlichen Stimme zu entwickeln?«

TC-Helicon hat sich dieser Aufgabe gestellt – und revolutioniert heute Sprach- und Gesangsaufnahmen mit innovativen Tools und Lösungen für professionelle Anwender. Zu unseren Kunden gehören die anspruchsvollsten Livekünstler, Produzenten, Sender und Toningenieur der Welt.

Wir wünschen Ihnen viel Spaß und Erfolg mit dem Produkt unserer Arbeit!

Das TC-Helicon-Team

Ein Unternehmen der TC Group

# INHALTSVERZEICHNIS

DEUTSCH

<i>Willkommen</i> .....	2
<i>Inhaltsverzeichnis</i> .....	3
<i>Einleitung</i> .....	4
<i>Übersicht Vorderseite</i> .....	5
<i>Diagramm Rückseite</i> .....	6
<i>Montage am Mikrofonstativ</i> .....	7
<i>Der VoiceSolo XT XT in der Praxis</i> .....	10
<i>Technische Daten</i> .....	11

*Alle technischen Daten, Schnittstellen und Leistungsmerkmale können sich aufgrund ständiger Weiterentwicklung ohne weitere Vorankündigung ändern.*

*Voicesolo VSM-200P XT  
Multi lingual version*

*Rev 1.00  
Prod No: 606120051*

# EINLEITUNG

## Empfohlene Vorkehrungen

Die Monitore der VoiceSolo XT VSM-Serie können sehr hohe Schalldruckpegel erzeugen – besonders dann, wenn sie auf einem Mikrofonstativ montiert werden und sich damit nahe am Künstler befinden. Diese Monitore wurden so konzipiert, dass ihr Pegel ausreicht, um sich gegen ein akustisches Schlagzeug durchzusetzen. In Situationen, in denen die Monitore mit hohem Pegel betrieben werden müssen, sollten Sie einen Hörschutz verwenden.

Beim Betrieb über längere Zeiträume sollten Sie einen Schalldruckmesser verwenden, mit dem regelmäßige Messungen möglich sind, um die Einhaltung von Lärmschutzbestimmungen zu gewährleisten. Prüfen Sie auf diese Weise, dass die geltenden Regeln zum Lärmschutz eingehalten werden.

## Auspacken des Monitors

Öffnen Sie die Schachtel auf der Oberseite und entnehmen Sie zunächst die mitgelieferten Kabel. Heben Sie den Styroporeinsatz heraus und entnehmen Sie dann den VoiceSolo XT. Nehmen Sie den VoiceSolo XT aus der Plastikhülle heraus. Innerhalb des Lautsprechers darf nichts klappern. Überprüfen Sie jeden gelieferten Lautsprecher auf Zeichen von Transportschäden. Im unwahrscheinlichen Fall eines solchen Schadens sollten Sie sich mit dem Transportunternehmen und dem Lieferanten in Verbindung setzen. Falls ein Schaden aufgetreten ist, behalten Sie bitte alle Bestandteile der Verpackung, da diese gegebenenfalls als Beleg für unsachgemäße Handhabung dienen. Außerdem empfiehlt es sich, die Verpackung für den späteren Transport aufzuheben.

## VoiceSolo XT registrieren

Sie haben zwei Möglichkeiten, Ihren VoiceSolo XT-Monitor zu registrieren:

- Online: Rufen Sie die Internetadresse [www.tc-helicon.com/VoiceSolo XT](http://www.tc-helicon.com/VoiceSolo XT) auf und wählen Sie aus dem Menü »Knowledge Base« den Punkt »Registration«.
- Postalisch: Füllen Sie die zu diesem Produkt gehörende Registrierungskarte aus und senden Sie diese an uns zurück.

## Technische Unterstützung

Sollten Sie beim Einsatz dieses Produkts mit technischen Problemen konfrontiert werden, unterstützt TC-Helicon Sie gerne. Sie können auf verschiedenen Wegen technische Unterstützung für dieses Produkt erhalten. Nachfolgend sehen Sie die verschiedenen Möglichkeiten. Diese sind nach der Geschwindigkeit sortiert, mit der Sie die gewünschte Unterstützung erhalten.

### 1. Bedienungsanleitung:

Die Bedienungsanleitung zum Voicesolo VSM-200P XT beschreibt die gängigen Anwendungen und liefert Antworten zu allen Fragen, die normalerweise im Zusammenhang mit diesem Produkt auftreten.

### 2. Internet:

Besuchen Sie die Website [www.tcsupport.tc](http://www.tcsupport.tc). Dort können Sie in der Sammlung bereits beantworteter Fragen zum VoiceSolo XT nach einer Lösung zu Ihrem konkreten Problem suchen und gegebenenfalls selber Fragen stellen.

### 3. Telefon:

International: +45 8742 7000  
Für USA und Kanada: 818 665 4900

## ÜBERSICHT VORDERSEITE

DEUTSCH



### 1. VOLUME-Regler

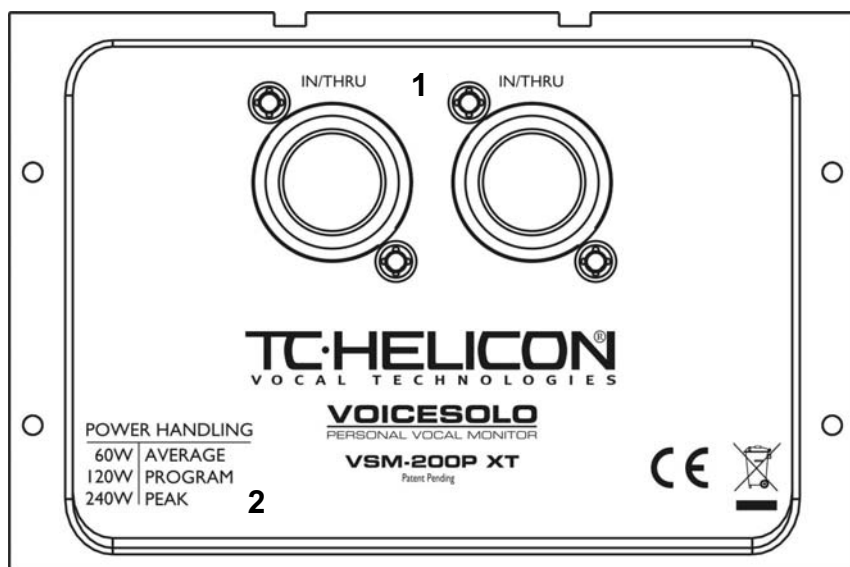
Mit diesem abgestuften Regler können Sie die Lautstärke am Monitor regeln, ohne sich von Ihrem Mikrophon wegzubewegen. Dieser Regler arbeitet anders als der Lautstärkeregler an einem Verstärker. Wenn Sie an einem Verstärker die Lautstärke erhöhen, erhöhen Sie damit die Ausgangsleistung des Verstärkers, um die gewünschte Lautstärke zu erzeugen. Wenn Sie hingegen mit dem VOLUME-Regler am VSM-200P die Lautstärke einstellen, bleibt die Ausgangsleistung am Verstärker hoch – unabhängig davon, in welcher Stellung sich der VOLUME-Regler befindet.

Wenn Sie mit einem leistungsstarken Verstärker arbeiten, den Sie normalerweise im mittleren Leistungsbereich betreiben, können Sie den VOLUME-Regler problemlos über den gesamten Regelbereich verwenden. Wenn Sie hingegen einen weniger leistungsstarken Verstärker einsetzen und diesen voraussichtlich mit hohen Pegeln betreiben werden, sollten Sie den VOLUME-Regler des VMS-200P eher in der Maximalstellung belassen und die Lautstärke an Ihrem Mischpult und/oder Verstärker steuern.

### 2. Abgestimmter Bassreflexkanal

Der Bassreflexkanal dient der Wiedergabe tiefer Frequenzen. Er fungiert außerdem als praktischer Tragegriff.

## DIAGRAMM RÜCKSEITE



### 1. Speakon®-Combo-Eingangsbuchsen

An diese Buchsen können Sie entweder Lautsprecherkabel mit 6,3 mm-Klinkenbuchsen oder Lautsprecherkabel mit Speakon-Steckern anschließen. Diese Buchsen sind parallel geschaltet und können verwendet werden, um mehrere VSM-200P hintereinander zu verketteten. Das heißt: Beide Buchsen können als Eingang (IN) oder zur Durchleitung des Signals (THRU) verwendet werden.

#### Ein Hinweis zum Verketteten mehrere VoiceSolo XT-Monitore

Die Impedanz Ihres VSM-200P beträgt 8 Ohm. Wenn Sie zwei VSM-200Ps hintereinander schalten, verringert sich die dem Verstärker entgegengesetzte Impedanz auf 4 Ohm. Die meisten Verstärker können auch bei hohen Lautstärkepegeln problemlos mit 4 Ohm betrieben werden.

Wenn Sie drei VSM-200Ps verketteten, verringert sich die Impedanz auf 2,6 Ohm. Wenn Sie einen vierten VSM-200P hinzufügen, wird die Impedanz auf 2 Ohm verringert. Sie sollten sich anhand der Bedienungsanleitung Ihres Verstärkers vergewissern, ob dieser auch mit einer Impedanz von 2 Ohm noch problemlos betrieben werden kann.

Beachten Sie, dass alle Ohm-Angaben sich auf einen maximal aufgedrehten VOLUME-Regler beziehen.

### 2. Angaben zur Belastbarkeit

In diesem Bereich wird die Belastbarkeit des VSM-200P anhand verschiedener Kenngrößen erläutert.

#### 60 W / AVERAGE

Diese Größe wird auch als RMS bezeichnet. Sie gibt die Leistung über den gesamten relevanten Frequenzbereich bei gleich bleibendem Energiegehalt des Testsignals an.

#### 120 W / PROGRAM

Dieser auch als Musikleistung bezeichnete Wert gibt die Leistung an, mit der der VoiceSolo XT über einen längeren Zeitraum mit einem dynamischen Signal (beispielsweise einer Band oder Gesang) betrieben werden kann.

#### 240 W / PEAK

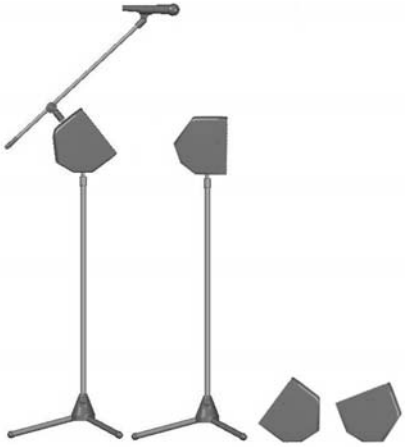
Dies ist die maximale Belastung, der der VoiceSolo XT über einen sehr kurzen Zeitraum ausgesetzt werden kann.



## MONTAGE AM MIKROFONSTATIV

### Aufstellung/Montage des VoiceSolo XT

Es gibt vier verschiedene Möglichkeiten, einen VoiceSolo XT aufzustellen beziehungsweise zu montieren. Sie profitieren von dieser Flexibilität. So können Sie Ihren VoiceSolo XT – je nachdem, wo Sie spielen – als Personal Monitor auf einem Mikrofonstativ montieren, als Bestandteil einer »Mini-PA« betreiben oder zu Hause zum Üben oder Jammen verwenden.



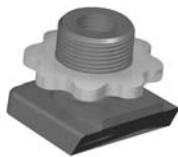
### Montage am Mikrofonstativ

#### Integration in das Mikrofonstativ

Sie benötigen:

- VoiceSolo XT-Monitor
- Mikrofonstativ mit Mikrofongalgen, bei dem der Galgen vom vertikalen Schaft abgeschraubt werden kann.
- VoiceSolo XT-Adapterhardware:

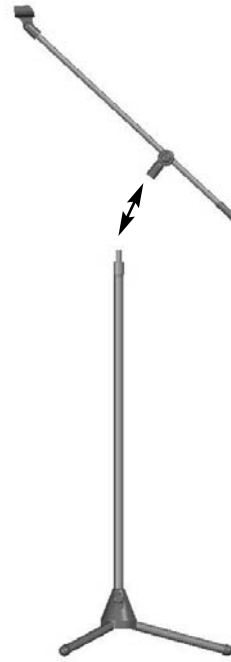
*Unterplatte für Mikrofongalgen*



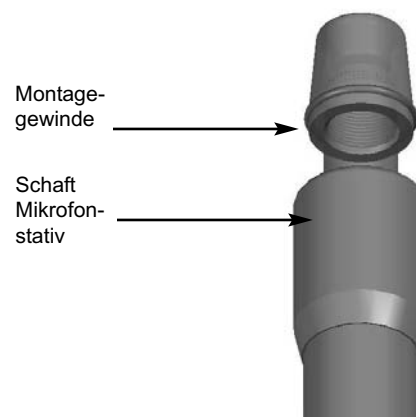
*Montagegewinde für Mikrofonstativ*



1. **Trennen Sie Mikrofongalgen und Stativ voneinander**, indem Sie den Galgen losschrauben. Lösen Sie dazu zunächst die Kupplung, mit der Sie normalerweise die Höhe des Stativs einstellen. Der Galgen kann dann leichter demontiert werden. Halten Sie mit einer Hand das untere Teil des Stativs fest und drehen Sie mit der anderen Hand den Galgenaufsatz gegen den Uhrzeigersinn.



2. **Schrauben Sie das Montagestück für das Mikrofonstativ auf den vertikalen Schaft des Mikrofonstativs.** (Wenn Ihr Stativ mit einem europäischen 3/8 Zoll-Gewinde ausgestattet ist, benötigen Sie einen Gewindeadapter von 5/8" auf 3/8". Normalerweise gehören solche Adapter zum Lieferumfang von Mikrofonstativen und Mikrofonklemmen.)



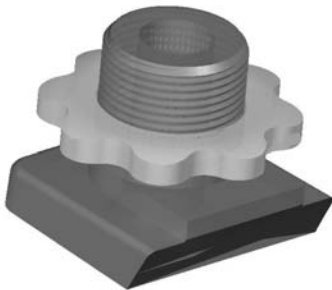
## MONTAGE AM MIKROFONSTATIV

**3. Montieren Sie den VoiceSolo XT-Monitor auf dem Mikrofonstativ.** Dazu schrauben Sie den vertikalen Schaft in das Gewinde auf der Unterseite des VoiceSolo XT. Wenn Sie keinen Mikrofongalgen auf dem VoiceSolo XT montieren wollen, ist die Montage damit abgeschlossen. Wenn Sie einen Mikrofongalgen anbringen wollen, fahren Sie mit dem nächsten Schritt fort.

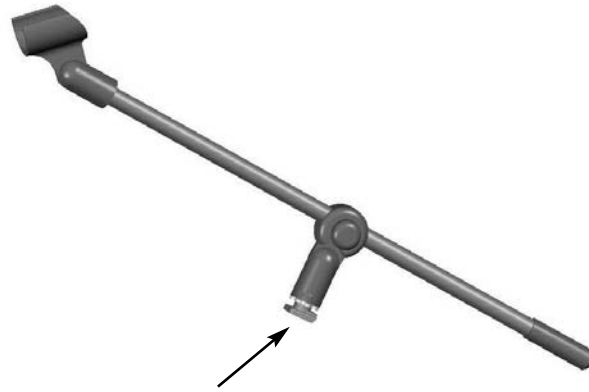


**4. Unterplatte für Mikrofongalgen**

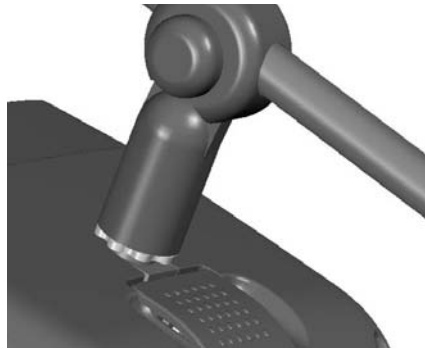
Sie finden die Unterplatte für den Mikrofongalgen in der Tüte mit Zubehörteilen, die Sie mit Ihrem VoiceSolo XT-Monitor erhalten haben. Es gibt zwei Varianten: eine dünnere für europäische Stative und eine breitere für alle anderen Stative. Dieser Adapter dient dazu, den Galgen (also den oberen Teil) des Mikrofonstativs mit dem VoiceSolo XT zu verbinden. Er passt in die Fassung auf der Oberseite des VoiceSolo XT.



**5. Schrauben Sie die Unterplatte am Mikrofongalgen fest.**



**6. Heben Sie die Abdeckung auf der Oberseite des VoiceSolo XT an.** Führen Sie die jetzt am Mikrofongalgen befestigte Unterplatte in den Schlitz auf der Oberseite des Monitors ein und schließen Sie die Abdeckung wieder.



## MONTAGE AM MIKROFONSTATIV

7. Ihr VoiceSolo XT sollte jetzt so aussehen.



### Einstellen des Galgens

Um den Blickkontakt zum Publikum und die Verständlichkeit nicht zu beeinträchtigen, sollte der Monitor in der Regel nicht direkt vor dem Sänger, sondern etwas versetzt platziert werden. Dementsprechend muss die Ausrichtung des Mikrofontalgens angepasst werden. Auf die nachfolgend beschriebene Weise passen Sie die Ausrichtung des Mikrofontalgens an.

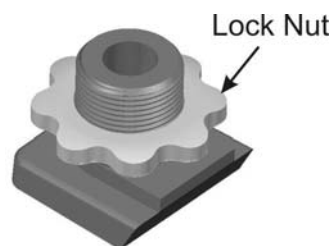
1. *Wir gehen davon aus, dass sich ein VoiceSolo XT-Monitor zwischen Mikrofonstativ und -galgen befindet.*

**Lösen Sie den Galgen**, indem Sie ihn gegen den Uhrzeigersinn drehen, während Sie mit der anderen Hand den VoiceSolo XT festhalten.



Loosen Boom

2. **Halten Sie den Galgen fest**, damit er nicht frei schwingt. Drehen Sie die Überwurfmutter gegen den Uhrzeigersinn, bis sie an der Unterseite des Mikrofontalgens anliegt. Sie können die Überwurfmutter nicht vollständig mit den Fingern anziehen – hierzu drehen Sie den Mikrofontalgens.



3. Nachdem Sie die Überwurfmutter mit Ihren Fingern angezogen haben, drehen Sie den Mikrofontalgens nach links, um ihn auf die gewünschte Position einzustellen.

Um die optimale Position für den Mikrofontalgens zu erreichen, müssen Sie die Schritte 1 bis 3 möglicherweise ein paar Mal wiederholen. Es ist wichtig, dass der Mikrofontalgens fest montiert ist, da ihn ansonsten das Mikrofon durch sein Gewicht lockern könnte.

Im nächsten Abschnitt erfahren Sie, wie Sie die Kabel an Ihren VoiceSolo XT-Monitor anschließen.

## DER VOICESOLO XT IN DER PRAXIS

### Einleitung

Sie sollten den folgenden Abschnitt mindestens einmal lesen, um sich mit der sicheren und anwendungsgerechten Inbetriebnahme des VoiceSolo XT vertraut zu machen.

### Verbindungen herstellen

#### Bevor Sie Ihre Lautsprecherkabel anschließen

*Zunächst sollten Sie den Verstärker ausschalten, an den der VoiceSolo XT angeschlossen ist. Diese Regel gilt grundsätzlich beim Anschließen von Lautsprechern an Verstärker.*

Wir gehen davon aus, dass Sie Ihr Mikrofon und/oder Instrument an ein Mischpult angeschlossen haben. Richten Sie Ihr Mischpult so ein, dass das Signal von Ihrem Mikrofon und/oder Instrument an den Monitorbus Ihres Mischpults geleitet wird. Verbinden Sie diesen Monitorbus mit dem Eingang des Verstärkers, an den Ihr VoiceSolo XT angeschlossen ist.

#### Schließen Sie den/die Lautsprecherkabel an

Verbinden Sie den Ausgang Ihres Verstärkers über ein geeignetes Lautsprecherkabel mit einer IN/THRU-Buchse Ihres VoiceSolo XT. Beachten Sie, dass 6,3 mm-Lautsprecherkabel und 6,3 mm-Eingangskabel gleich aussehen. Verwenden Sie zum Anschluss von Lautsprechern jedoch nicht die Kabel mit 6,3 mm-Steckern, die Sie zum Beispiel verwenden würden, um ein Instrument an einen Verstärker anzuschließen. Verwenden Sie stattdessen ausschließlich hochwertige Lautsprecherkabel aus dem Fachhandel.

Wenn Sie an einem Verstärkerkanal mehrere VSM-200P betreiben wollen, können Sie diese miteinander verketteten. Dabei ist es egal, welche der beiden Buchsen auf der Rückseite des Monitors Sie verwenden; beide sind gleich beschaltet. Wenn Sie VoiceSolo XT miteinander verketteten wollen, lesen Sie bitte den Abschnitt »Ein Hinweis zum Verketteten mehrere VoiceSolo XT-Monitore« auf Seite 8 dieser Bedienungsanleitung.

#### Drehen Sie die Lautstärke am Verstärker herunter

Wenn der verwendete Verstärker über einen Lautstärkeregler verfügt, sollten Sie diesen vor dem Einschalten des Verstärkers stets herunterdrehen. Auch an dem Mischpult oder Instrument, das an den Eingang des Verstärkers angeschlossen ist, sollten Sie die Lautstärke herunterdrehen.

#### Schalten Sie Ihren Verstärker ein

Nach dem Einschalten des Verstärkers sollten Sie – sofern er über einen solchen Regler verfügt – den Eingangsregler auf einen mittleren Wert einstellen. Stellen Sie auch die Ausgangslautstärke auf einen geeigneten Wert.

#### Heben Sie den Pegel an

Erhöhen Sie jetzt langsam am Mischpult den Send-Level für den Monitorweg, während Sie in Ihr Mikrofon singen oder sprechen.

Jetzt kann es losgehen: Sie können mit Ihrem VoiceSolo XT auftreten!

### Feedback vermeiden

Wie bei jedem offenen System aus Lautsprecher und Mikrofon kann es natürlich auch hier zu Rückkopplungen kommen. Der Begriff »Rückkopplung« beschreibt in diesem Fall einen Kreislauf zwischen einem Mikrofon und dem verstärkten Signal, das das Mikrofon wiederum aufnimmt. Die folgenden Tipps sollen Ihnen dabei helfen, das Risiko von Rückkopplungen zu verringern.

- Sie sollten den Pegel immer nur langsam erhöhen und dabei in Ihr Mikrofon singen oder sprechen. Bei Rückkopplungen gibt es oft kleine Warnzeichen, die ein aufmerksamer Zuhörer erkennen kann. Wenn Sie beim Einstellen des Mikrofons ein leichtes »Klingeln« aus dem Monitor hören, sollten Sie den Pegel wieder etwas absenken, um einen sicheren Monitorpegel zu erhalten.
- Ziehen Sie in Erwägung, den Monitor anders aufzustellen. Wenn Sie den VoiceSolo XT nicht direkt vor sich platzieren, sondern etwas zur Seite versetzen, können Sie sich besser hören und dementsprechend mit einem geringeren Pegel arbeiten. Eine versetzte Platzierung empfiehlt sich auch bei der Verwendung von Mikrofonen mit Hypernierencharakteristik, da ein solches Mikrofon an den Seiten weniger empfindlich ist, die Empfindlichkeit direkt hinter dem Mikrofon aber wieder höher ist.
- Wenn Sie mit einem Handheld-Mikrofon arbeiten, richten Sie es niemals direkt auf den Lautsprecher. Leider wird dieser Fehler immer wieder gemacht.
- Wenn das verstärkte Signal am VoiceSolo XT vom Monitorbus eines Mischpults stammt, sollten Sie darauf achten, dass das Monitorsignal nicht entzerrt ist (Pre-EQ). Das Signal kann dann für den Saalmix immer noch mit dem Equalizer bearbeitet werden, aber das Signal für den VoiceSolo XT sollte linear sein. Wenn Sie ein gutes Mikrofon und ein gute Stimme haben, klingt ein unbearbeitetes Signal lauter als ein entzerrtes.

## TECHNISCHE DATEN

### Anschlüsse

2 parallele Speakon®-Combobuchsen für Speakon- oder 6,3 mm-Klinkenstecker

### Lautsprecher

Lautsprecher: 6.5 Spezieller, patentierter 6,5" (165,1 mm) Point Source ICT™-Treiber mit induktiv gekoppeltem Hochtonlautsprecher  
Nennimpedanz: 8 Ohm  
120 Watt Programm/ 240 Watt Impulsbelastbarkeit  
Empfindlichkeit (1 Watt auf 1 Meter): 90 dB (1 kHz Oktavband)  
Kegelförmiger Abstrahlwinkel: 90°  
Frequenzgang: 120 Hz bis 20 kHz  
Peak SPL: 116 dB auf 0,5 Meter

### Gehäuse

Druckgussgehäuse aus Aluminium mit integriertem Bassreflexkanal  
Farbe: schwarz  
Abmessungen (H x B x T): 23 mm x 18 mm x 25 mm (9" x 7" x 9,75")  
Frachtgewicht: 5 kg (11 lbs.)  
Nettogewicht: 4,2 kg (9,2 lbs.)

DEUTSCH

